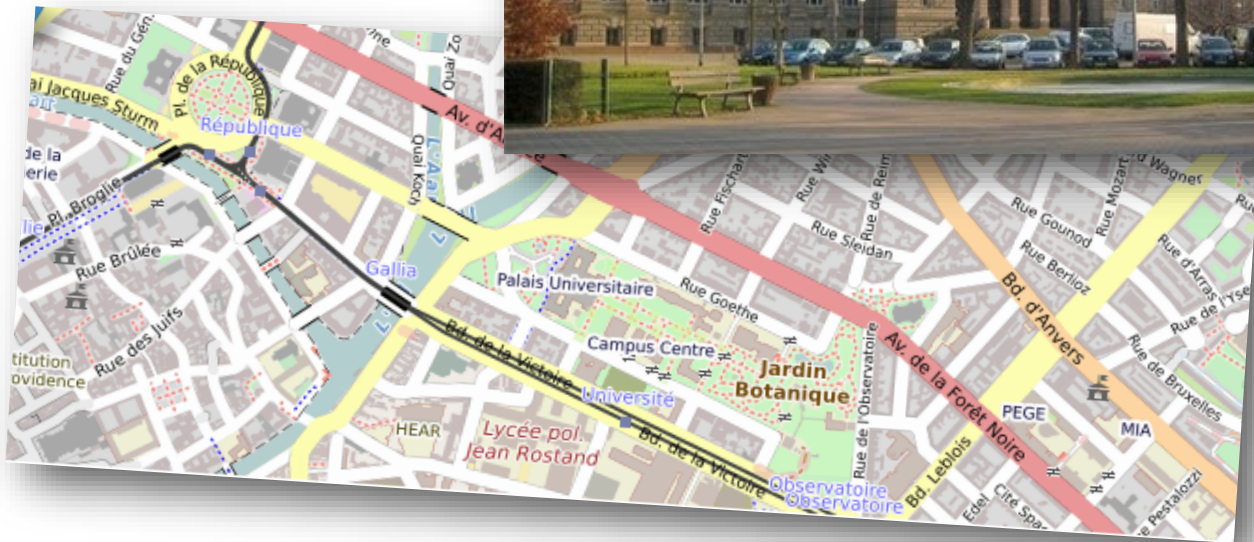


Livret d'accueil



*Des prêtres venus en mission
dans le diocèse de Strasbourg*

MAJ : novembre 2021

ACCUEIL DES PRÊTRES

DANS LE DIOCÈSE DE STRASBOURG

- **Mot d'introduction** p. 3
- **Sainte Odile, patronne de l'Alsace** p. 4
- **Introduction du SMU** p. 5
- **Saint Arbogast, patron du diocèse** p. 6

VOTRE ARRIVÉE EN ALSACE

- **Avant votre arrivée** p. 7
- **A votre arrivée** p. 8-9

LE DIOCÈSE DE STRASBOURG

- **Présentation générale du diocèse** p. 10-11
- **L'Archevêché** p. 12
- **Autres adresses utiles** p. 13
- **Particularités du diocèse** p. 14
- **Code des relations pastorales** p. 15
- **Pendant votre séjour** p. 16

FICHES PRATIQUES

- **Fiches pratiques pour le quotidien** p. 17-21
- **Relecture annuelle** p. 22
- **Se préparer au retour** p. 23

- **Prière à Sainte Odile** p. 24

SOURCES

Page 12. Illustration palais épiscopal : <https://www.archi-wiki.org/>

Page 18. Encart conduire en hiver : <https://www.francebleu.fr/infos/climat-environnement/equipez-vous-1517931700>

Page 19. Encart « Questions diverses » : Guide pour l'accueil des prêtres « venant d'ailleurs » à l'usage des Évêques et de tous les partenaires de cet accueil. (2019)

ACCUEIL DES PRÊTRES

DANS LE DIOCÈSE DE STRASBOURG

Mot d'introduction

Le livret d'accueil que vous tenez entre vos mains est destiné aux prêtres venus d'autres pays, qui poursuivent leurs études en Alsace. Une démarche souhaitée par l'évêque du diocèse d'origine.

Ce livret est une aide non exhaustive pour un bon accueil et une insertion réussie dans les différents domaines pastoraux et estudiantins (qui sont les leurs).



En prenant de la hauteur il est permis de parler d'une dynamique d'échange voir de conversion. Votre venue en Alsace n'est pas seulement due à une conception utilitaire mais c'est un partage mutuel du don de la foi. Il s'agit d'une dynamique entre l'Église particulière (le diocèse d'origine) qui envoie et l'Église particulière (le diocèse de Strasbourg) qui accueille. On accueille l'Autre, on reçoit l'Autre, on partage le don de la foi, on partage la présence du Christ. C'est un acte de conversion qui se vit autant dans le contact interpersonnel que dans la rencontre entre Églises particulières, autant dans les rencontres locales que dans les rencontres internationales. Du coup on vit une transformation qui nous rapproche de l'expérience fondamentale de l'Évangile, de la rencontre avec le Christ.

Venir ici, aller là-bas n'est plus apporter le Christ, là où Il n'est pas présent, mais recevoir et accueillir le mystère de Sa présence avec l'Autre, dans le don, le partage et l'enrichissement de la

« Béni soit celui qui vient au nom du Seigneur »

Mgr Luc Ravel
Archevêque de Strasbourg
Novembre 2021

Sainte Odile

PATRONNE DE L'ALSACE 🖱️ fêtée le 13 décembre en Alsace



Odile de Hohenbourg, ou sainte Odile, née vers 662 à Obernai (Bas-Rhin), morte vers 720 à Hohenbourg, est une femme de l'époque mérovingienne. Fille du duc Etichon-Adalric d'Alsace, elle est la fondatrice et abbesse du monastère de Hohenbourg, sur l'actuel Mont Sainte-Odile.

Elle a été canonisée au XI^e siècle et **est considérée comme la sainte patronne de l'Alsace**.

Selon le texte de la vie de sainte Odile, l'enfant n'a alors pas encore reçu le baptême. Or, c'est le moment où le moine irlandais Erhard, évêque d'Ardagh (Comté de Longford), parcourant la Bavière, a une vision dans laquelle Dieu lui ordonne de se rendre à Baume-les-Dames afin de procéder à ce baptême.

Ce qu'il fait quelques jours plus tard : au moment où l'huile sainte touche les yeux de l'enfant, celle-ci retrouve la vue.

Le miracle fait grand bruit, mais ne suffit pas à apaiser Adalric. Loin de se réjouir lorsqu'Odile revient le voir, accompagnée de son frère Hugues, il se met dans une telle fureur qu'il tue ce dernier.

Plus tard, il se repent et donne à Odile son château de Hohenbourg, qu'elle transforme en monastère, l'abbaye de Hohenbourg. Les bâtiments étant construits sur une montagne, beaucoup de fidèles, notamment les malades, ont du mal à y accéder.

Aussi Odile fait elle construire pour eux un second établissement appelé Niedermünster, c'est-à-dire le « monastère d'en bas ».

Source : <https://www.alsace.catholique.fr>

ACCUEIL DES PRÊTRES

DANS LE DIOCÈSE DE STRASBOURG

Un livret d'accueil...

L'accueil de prêtres venus d'autres pays (PVAP) est un enrichissement pour notre Eglise. En France, en 2020, il y avait environ 2000 prêtres Fidei Donum (et 80 prêtres diocésains expatriés).

Tout prêtre accueilli dans notre diocèse de Strasbourg témoigne d'un autre monde, d'une autre culture et invite nos communautés à s'ouvrir à d'autres réalités. C'est l'occasion pour notre diocèse de vivre la catholicité de l'Église et son universalité et pour chacun de s'enrichir par l'accueil, la rencontre et l'échange.

“ Bien souvent, nous pouvons reconnaître en l'Eglise en France une Eglise pauvre dans un pays riche en face d'une Eglise riche dans un pays pauvre. L'une des grâces de l'accueil des prêtres venant d'autres pays est de reconnaître humblement notre pauvreté face à des Eglises plus riches en vocations, du moins ayant une courbe des vocations très positive. ”

Mgr Dominique Lebrun, documents épiscopat 2017

Un échange équitable et réciproque entre les Eglises

Pour le diocèse de Strasbourg, il s'agit de vivre réellement cette grâce de l'accueil de prêtres venants d'autres pays comme une richesse humaine et spirituelle.

Le ministère des prêtres Fidei Donum se situe dans un échange entre Eglises, au service de la communauté locale ; les prêtres en mission d'études donnent souvent un « coup de main pastoral » non négligeable dans les paroisses.

Pour tout prêtre accueilli, il ne s'agit pas seulement de venir combler un manque en terre alsacienne mais d'agir en hommes de foi, dans un souci missionnaire.

Le Service National Mission et Migrations (SNMM) a, parmi ses missions, la charge d'accueillir et d'accompagner les prêtres, religieux et religieuses venus d'autres pays.

En lien avec le SNMM, le Service diocésain de la Mission Universelle propose deux documents relatifs à l'accueil des prêtres venus d'autres pays :

- L'un destiné aux responsables paroissiaux qui accueillent.
- L'autre destiné aux prêtres accueillis.

Ces pistes sont autant pensées pour les prêtres « Fidei Donum » que pour les prêtres en mission d'étude.

Le Service diocésain de la Mission Universelle de Strasbourg

Saint Arbogast

PATRON DU DIOCESE 📍 fêté le 21 juillet

Saint-Arbogast est le saint patron du diocèse de Strasbourg, mais il est également le saint patron de nombreuses églises en Alsace, en Allemagne et en Suisse.



La vie légendaire de Saint Arbogast est bien connue des alsaciens : séjour du saint près du chêne de la forêt de Haguenau, la fondation du monastère de Surbourg, la résurrection du fils du roi Dagobert et enfin, la retraite dans cette Montagne Verte qui lui a - bien plus tard - consacré une paroisse.

Pourtant, l'époque où Arbogast a vécu est si ancienne que nous ne disposons d'aucun document écrit contemporain qui fasse mention de lui.

La preuve de son épiscopat à Strasbourg tient à la découverte en 1766 et 1908 de deux tessons de tuile estampillés « Arbogast Evêque ».



Ces inscriptions nous livrent en effet plusieurs messages essentiels : Il ne s'agit pas d'un personnage légendaire, mais d'un réel évêque de Strasbourg, d'origine Franque, missionnaire et bâtisseur.

Arbogast fut le premier évêque de Strasbourg à porter non plus un nom latin, mais franc. Il eut la lourde responsabilité de convertir les Alamans et de développer une petite communauté chrétienne en Alsace.

L'une des deux tuiles épiscopales attribuée à Arbogast la construction d'un lieu de culte au cœur de la cité de Strasbourg (future cathédrale), dédiée à Marie.

D'après les historiens, Arbogast serait mort vers 590.

ACCUEIL DES PRÊTRES

DANS LE DIOCÈSE DE STRASBOURG

Avant votre arrivée

VEILLEZ À UNE RÉELLE PRÉPARATION HUMAINE ET SPIRITUELLE AVEC VOTRE DIOCÈSE D'ORIGINE

Un envoi en mission ne s'improvise pas. La préparation demande une relation claire entre diocèse « d'envoi » et diocèse « d'accueil ».

Pour se préparer à partir et à vivre son ministère dans une autre communauté ecclésiale, tout prêtre a besoin de se préciser ses propres motivations. Vous êtes envoyé dans une communauté de frères et sœurs pour partager votre foi avec eux (même en étant étudiant) et rendre service. Vous allez découvrir beaucoup de nouveautés.

Quelques pistes pour un entretien sur votre projet personnel avec votre Evêque :

- Quel sens donner à cette expérience pour moi et pour l'Eglise qui m'envoie ?
- Quels sont les **sentiments et appréhensions** qui peuvent m'habiter avant de quitter mon pays, mes sécurités, ... et aller vers l'inconnu ? Quelles **attitudes** adopter face à ces sentiments ?
- Comment puis-je **me préparer à vivre l'accueil** d'une nouvelle culture, d'une autre Eglise ? (se laisser toucher par l'étonnement, être ouvert à ce qui lui sera donné ...)
- Comment me préparer à être confronté et à accueillir **la différence** ?
- Etablissement d'une **convention** en lien avec l'évêque qui accueille, l'évêque qui envoie et le prêtre qui se prépare à partir.
- Pour bien marquer que je suis **envoyé pour une mission**, proposer une célébration d'envoi.

N'oubliez pas !

PIECES A FOURNIR PAR LE PRETRE A L'ARCHEVECHE DE STRASBOURG

=> Au secrétariat diocésain

- Visa
- Attestation assurance maladie
- Acte de naissance apostillé (pour les prêtres « Fidei Donum »)
- Lettre de mission rédigée par l'évêque qui envoie.



ACCUEIL DES PRÊTRES

DANS LE DIOCÈSE DE STRASBOURG

A votre arrivée dans le diocèse

VOTRE ACCUEIL

EN PAROISSE,

Vous serez accueilli par votre curé ou un paroissien.

Merci de leur indiquer dès que possible la date et le lieu de votre arrivée.

A L'ARCHEVECHE,

Le chanoine Jean-Luc LIÉNARD, vicaire général chargé des prêtres venus d'autres pays, vous rencontrera.

Pour ceci, prenez rendez-vous avec sa secrétaire,

Mme Anne-Claire YVET :

Tel. 03.88.21.24.59 - secretariat.pastorale@archeveche-strasbourg.fr

DESTINATION STRASBOURG...

♦ AEROPORT DE STRASBOURG-ENTZHEIM

L'Aéroport est desservi par une navette train et est ainsi relié à la gare de Strasbourg en 8 minutes.

Depuis l'aéroport, une liaison piétonne couverte vous permet de rejoindre directement le quai de la gare.

Acheter votre titre de transport :

* Combiné TER + CTS (billet navette + bus ville de Strasbourg) en vente dans l'Aéroport.

* Titre TER seul (billet navette) en vente sur le quai de la gare.



♦ GARE SNCF DE STRASBOURG

Un large choix de transports en commun sont disponibles à la gare centrale de Strasbourg pour vous rendre en centre-ville, proche banlieue ou départementales : ter, bus, tram...



ACCUEIL DES PRÊTRES

DANS LE DIOCÈSE DE STRASBOURG

A votre arrivée dans le diocèse

VOS DEMARCHES ADMINISTRATIVES

◆ TITRE DE SEJOUR

Démarche à accomplir dès les premiers jours de votre arrivée en France pour que le visa tienne lieu de titre de séjour. Pour cela, remplissez le formulaire « *Demande d'attestation OFII* » remis avec votre visa et adressez-le à l'OFFI de Strasbourg :

OFII—Office français de l'immigration et de l'intégration

4 rue Gustave Doré - CS 80115—67069 Strasbourg Cedex

◆ PRISE EN CHARGE ASSURANCE MALADIE

En tant qu'étudiant, vous devez vous présenter à la Caisse Primaire d'Assurance Maladie (CPAM) et demander une prise en charge par la protection universelle maladie (PUMa). Cette inscription est obligatoire et gratuite (votre statut d'étudiant vous exonère de toute cotisation). Elle vous permettra de bénéficier de la prise en charge de vos frais de santé pendant la durée de vos études.

Pour cela, remplissez le formulaire S1110 (CERFA N° 15680*01) « *Demande d'ouverture des droits à l'assurance maladie* ». Adressez-le, accompagné des justificatifs demandés et d'un relevé d'identité bancaire (n°IBAN) libellé à vos nom et prénom, à la CPAM de votre département :

**Caisse Primaire d'Assurance Maladie
du Bas-Rhin**

16 Rue de Lausanne
67090 Strasbourg Cedex

**Caisse Primaire d'Assurance Maladie
du Haut-Rhin**

19 boulevard Champ de Mars
68022 Colmar Cedex

Nota - Si vous devez demander votre affiliation à la CPAM, vous devrez remplir un formulaire « *Demande d'affiliation au régime général sur critère de résidence* ». Veuillez indiquer « *EDUDIANT* » dans la partie B du formulaire (Situation du demandeur au regard de l'emploi).

◆ INSCRIPTION UNIVERSITAIRE

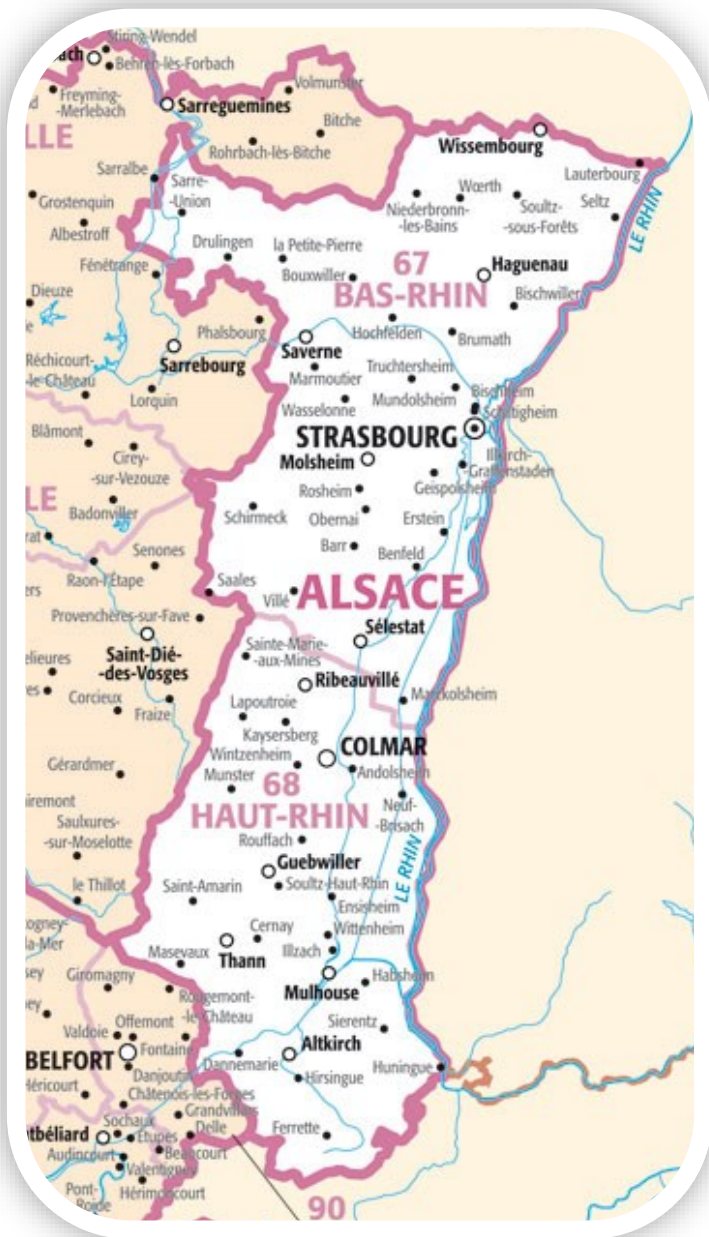
Les prêtres étudiants arrivent en France avec un certificat de pré-inscription universitaire. Vous devrez confirmer votre inscription auprès de l'établissement universitaire, avant la date limite indiquée sur le certificat.

☺ POUR TOUTES LES AUTRES INFORMATIONS

Reportez vous aux fiches pratiques de ce livret pour avoir des détails pratiques : téléphonie, transports, ouverture d'un compte bancaire, vie étudiante...

DIOCÈSE DE STRASBOURG

Présentation



<https://www.cartes-2-france.com/alsace/>

Superficie

Alsace (Bas-Rhin et Haut-Rhin)

8 280 Km²

Population

Recensée en 2017

**1,89 millions
d'habitants**

Le diocèse c'est aussi...

12 zones pastorales dans lesquels se répartissent

42 doyennés (Bas-Rhin : 25 et Haut-Rhin : 17)

160 communautés de paroisses

Pour 904 communes

DIOCÈSE DE STRASBOURG

Présentation



Située au cœur de l'Europe, ayant Strasbourg comme siège épiscopal, la circonscription du diocèse correspond à la Collectivité Européenne d'Alsace (CEA) : les départements du Bas-Rhin et du Haut-Rhin ont fusionné au 1er janvier 2021.

Strasbourg, Mulhouse et Colmar sont les trois grandes villes de la région.

C'est l'un des plus grands diocèses de France. Il est entouré des diocèses de Metz (57), de Saint-Dié (88) de Belfort-Montbéliard (90+25), de Fribourg (Allemagne) de Bâle (Suisse) et est longé à l'Est par le Rhin sur plus de 200 km.

Depuis 1874, il relève directement du Saint-Siège, élevé au rang d'archidiocèse en 1988.

Au 1er décembre 2020, le diocèse comptait :

- 349 prêtres diocésains,
dont 300 âges de moins de 75 ans
- 210 religieux (dont 156 prêtres et 54 frères)
- 733 religieuses
- 27 prêtres venus d'autres pays « Fidei Donum »
- 52 prêtres venus d'autres pays
en mission d'études
- 3 prêtres « Fidei Donum » mis au service
d'autres diocèses
- 90 diacres
- 262 coopérateurs de la pastorale (chiffre 2021)



L'ARCHEVÊCHÉ

16 rue Brûlée, 67081 Strasbourg Cedex

☎ : 03.88.21.24.24 💻 : <https://www.alsace.catholique.fr/>

Les bureaux de l'Archevêché sont ouverts les jours de semaine de 9-12h et de 14-17h
excepté le samedi et les jours fériés.

Chancellerie (services administratifs) et Secrétariat général

Secrétaire : Mme Simone KREMPP (matinées)

Tél. 03.88.21.24.24 chancellerie@archeveche-strasbourg.fr

Chanoine Bernard XIBAUT, chancelier — chancelier@archeveche-strasbourg.fr

Ordinariat

Secrétariat des Vicaires Généraux et de la Pastorale : Mme Anne-Claire YVET

Tél. 03.88.21.24.59 – secretariat.pastorale@archeveche-strasbourg.fr

Chanoine Hubert SCHMITT, Vicaire général – hubert.schmitt@archeveche-strasbourg.fr

* vicaire général et délégué épiscopal des œuvres sociales et caritatives

Chanoine Jean-Luc LIÉNARD, Vicaire général – j-l.lienard@archeveche-strasbourg.fr

* vicaire général et modérateur de la curie diocésaine.

Affaires temporelles (comptabilité)

Secrétariat : Mme Annie-Claude KILIAN

Tél : 03 88 21 24 54 - compta@archeveche-strasbourg.fr

Site web du diocèse : <https://www.alsace.catholique.fr/>

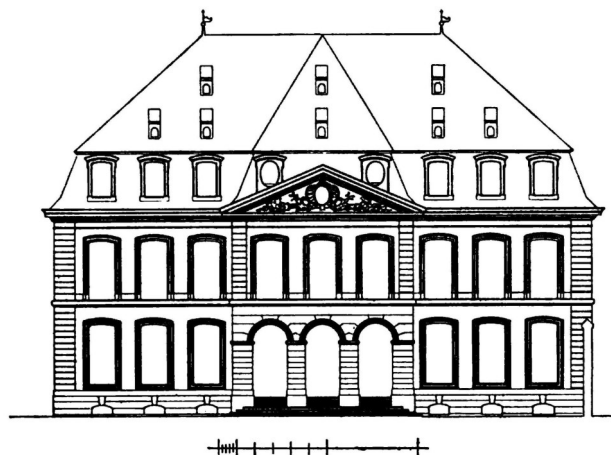


Fig. 253. Bischöfliches Palais. Ansicht nach der Judengasse.

Vous trouverez toutes les coordonnées utiles du diocèse
dans l'annuaire diocésain mis à jour chaque année.

DIOCÈSE DE STRASBOURG

Adresses utiles

Le monde Théo

le monde ^{Alsace} de Théo
Librairie religieuse associative

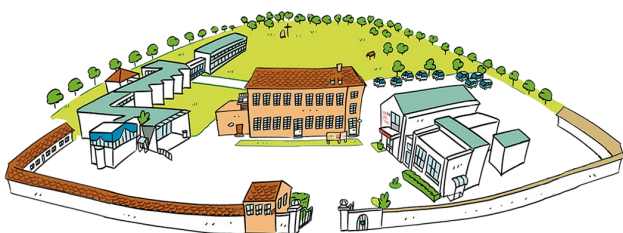
Le centre diocésain de documentation 'Le monde de Théo' est un lieu ouvert à toute personne au service de la catéchèse, de l'évangélisation, de l'éveil spirituel et religieux et de l'enseignement de la religion à l'école. Il répond à un souci partagé d'éduquer et de former aujourd'hui pour demain.

La médiathèque située au 1er étage de la maison diocésaine Saint Paul (5 rue du parchemin à Strasbourg) vous permet d'emprunter des ouvrages religieux tels que livres, revues, CD et DVD ou jeux.

Mulhouse	Colmar	Dorlisheim	Strasbourg
17 rue de la Cigale 68200 MULHOUSE	14 rue de Maimbourg 68000 COLMAR	3 rue de l'Eglise 67120 DORLISHEIM	5 rue du Parchemin 67000 STRASBOURG
03 89 60 63 23 mulhouse@cedidoc.fr	03 89 41 11 25 colmar@cedidoc.fr	06 72 13 00 51 dorlisheim@cedidoc.fr	03 88 21 29 73 librairie@cedidoc.fr

Centre Culturel Saint Thomas

Le Centre Culturel Saint-Thomas est la maison de formation et de session du diocèse de Strasbourg, mais il accueille aussi des groupes de toute provenance.



2 Rue de la Carpe Haute, 67000 Strasbourg

TÉL : 03 88 31 19 14

MAIL : contact@centre-st-thomas.fr



<https://www.centre-st-thomas.fr/>

Maison diocésaine Teilhard de Chardin

La Maison Diocésaine Teilhard de Chardin est un lieu de vie et de travail pour tous les mouvements et services de l'Eglise d'Alsace, en particulier pour ceux qui sont présents dans le Haut-Rhin. Tous peuvent y organiser des rencontres, des formations, des temps conviviaux.

17 rue de la cigale, 68200 Mulhouse

TÉL : 03 89 60 63 00

MAIL : directionmaisondiocesaine68@gmail.com

DIOCÈSE DE STRASBOURG

Particularités du diocèse

Le Concordat

L'Alsace et la Moselle, qui bénéficient d'un droit spécifique local pour des raisons historiques, font figure d'exceptions dans le paysage laïc français soumis à la loi sur la séparation de l'Eglise et de l'Etat de 1905. Au moment de l'adoption de cette loi, les territoires actuels du Bas-Rhin, du Haut-Rhin et de la Moselle, étaient annexés à l'Empire allemand depuis 1871, à la suite de sa victoire contre le Second Empire français.

Revenus dans le giron français après la guerre de 1914-18, ils parviennent en 1924 à conserver leur droit local, considéré comme plus avantageux, après s'être massivement soulevés contre un projet d'abrogation.

Ce régime spécifique, qui couvre notamment le droit du travail et la législation sociale, s'applique aux cultes religieux qui restent régis par la loi du 18 germinal an X (8 avril 1802), comprenant le Concordat de 1801 conclu entre Bonaparte et le Pape Pie VII, puis étendu aux autorités protestantes et juives.

De nos jours en Alsace-Moselle, les cultes catholique, israélite, protestant luthérien et protestant réformé sont toujours officiellement reconnus.

"Les ministres du culte sont rétribués par l'Etat et les collectivités territoriales participent au financement du culte paroissial", rappelle l'Institut du droit local de Strasbourg. En outre, "l'enseignement religieux est obligatoire dans les écoles primaires", selon la loi Falloux de 1850, "ainsi que dans les établissements scolaires secondaires et techniques", poursuit l'institut.

Dans le primaire, ce cours hebdomadaire est donné par un intervenant agréé par l'Education Nationale. Il peut faire l'objet d'une dispense et, dans ce cas, être remplacé par un cours de "morale".

Dans le secondaire, c'est une ordonnance allemande de 1873 qui a fait rentrer le cours de religion dans l'emploi du temps mais la multiplication des dispenses a érodé leur fréquentation ces dernières années.



La mense Curiale

La mense est le destinataire normal d'une partie des « quêtes curiales » ainsi que des quêtes des mariages et enterrements. Il est clair que ces biens sont « à disposition du curé » et ne sont pas sa propriété personnelle. (cf. canon 530 : « l'offrande des fidèles doit être confiée au fond de la paroisse... »).

DIOCÈSE DE STRASBOURG

Code des relations pastorales

Lutter contre les abus dans l'Eglise

Une démarche diocésaine qui fait suite à la lettre au peuple de Dieu signée en août 2018 par le Pape François au sujet des violences sexuelles.

Le code des relations pastorales, paru en novembre 2020 « est à la fois un texte qui impose des normes et comprend des éléments spirituels » a expliqué Mgr Ravel.

Le texte défend un certain nombre de bonnes pratiques pour éviter « l'ambiguïté d'un signe, d'un mot ou d'un geste ». Il s'agit notamment d'éviter qu'un adulte en situation pastorale ne se trouve seul en présence d'un enfant ou d'un jeune dans un espace clos. Un accompagnement personnel doit se dérouler dans un lieu ouvert et à un moment « convenable ».

Témoin ou victime, il est primordial de ne pas rester seul face à une situation d'abus. Le code rappelle que tout fidèle est responsable de son frère, aussi le signalement d'abus dont il est témoin est une obligation.

Personne contact en cas d'abus au sein de l'Eglise,
dans le diocèse de Strasbourg :

Sœur Susannah KELLY

susannah.kelly@archeveche-strasbourg.fr

07 68 46 59 66

Déléguée auprès de l'évêque, elle anime et coordonne l'équipe des personnes référentes réparties dans le diocèse. Sa mission s'exerce en lien étroit avec les personnes référentes et la commission, en particulier pour l'accueil des victimes et la mise en place des éléments de prévention désignés par le code des relations pastorales.

DES N° DE TÉLÉPHONES

Pour être écoutés ou pour alerter - en tant que victime ou de témoin - en cas d'agression, de maltraitance ou de violences.

> Numéros gratuits 24h/24 et 7j/7.

‡ 3919

VIOLENCES FEMMES INFOS

Numéro d'écoute national destiné aux femmes victimes de violences, à leur entourage et aux professionnels concernés.

‡ 119

ALLO ENFANCE EN DANGER

Numéro dédié à la prévention et à la protection des enfants en danger ou en risque de l'être.

‡ 114 SMS + messagerie

Numéro d'urgence pour toute personne ayant des difficultés à parler ou à entendre, lorsqu'elle se retrouve en situation d'urgence, qu'elle soit victime ou témoin.

DIOCÈSE DE STRASBOURG

Pendant votre séjour

IMPORTANT

Après votre inscription à l'université, merci de donner rapidement votre emploi du temps à votre curé pour une bonne organisation paroissiale.

Prenez le temps....

- Pour « regarder » : le pays, le diocèse, la paroisse....
- Profiter de l'expérience des autres Prêtres Venus d'Autres Pays et qui sont dans le diocèse depuis plus longtemps.
- Vivre les rencontres proposées aux prêtres en mission d'études (récollections diocésaines, CCFD, Service de la Mission Universelle, etc...)
- **Liens familiaux avec votre pays**
Conditions de retour/visites - Fréquences, frais, etc...
- **Liens avec l'Equipe d'accueil de la Communauté de Paroisses**
Au niveau de la pastorale et de la liturgie, les pratiques d'ici et de là-bas peuvent différer. Comment en faire un enrichissement mutuel ?
- **Une bonne idée** : participer aux sessions « Accueil-Welcome » puis « Échanges », organisées par le SNMM (Service National de la Mission Universelle de l'Église).

QUESTIONS DIVERSES

Excardination - Incardination : Rappel du Code de Droit Canonique (CDC) n° 267 – 268 sur la nécessité d'une demande écrite au bout de 5 années de présence avec l'accord écrit des évêques concernés.

Nationalité – double nationalité : Certains prêtres demandent la nationalité française ou la double nationalité, après avoir ou non consulté leur évêque. Ces demandes n'engagent en aucun cas un droit à l'incardination.

La création d'association ne peut être en aucun cas un fait personnel et doit s'appuyer sur un échange entre communautés chrétiennes pour des projets communautaires de diocèses, de paroisses et de mouvements.

Le prêtre accueilli s'engage à ne faire aucune demande ou sollicitation financière directe auprès des paroissiens. Il s'engage à ne pas fonder d'association de solidarité ou de développement sans l'accord de l'archevêque.

Ref : code des relations pastorales du diocèse de Strasbourg

VOS FICHES PRATIQUES

L'aventure va commencer à votre arrivée sur le sol français et surtout avec les premiers contacts avec votre paroisse d'accueil.

Il faudra un petit temps d'observation et d'appréciation pour trouver vos marques, découvrir d'autres pratiques, s'adapter à la culture, la nourriture, collaborer en confiance...

Voici quelques fiches pratiques qui pourront - nous l'espérons - vous aider dans votre quotidien.

VOS PREMIERS MOTS EN DIALECTE ALSACIEN...

Güete Morje (pour le Bas-Rhin)	} Bonjour (le matin)
Güata Morga (pour le Haut-Rhin)	
Wie geht's ? Ça geht ?	Comment ça va ?
Un stück	Un morceau (« je veux bien un stück de gâteau »)
Boire un schluck	Boire une gorgée
'S gilt !	« à votre santé » « ou « à la vôtre » (utilisée lorsque l'on trinque)
Hopla (geiss) !	« Allez hop ! » On le met à toutes les sauces pour encourager quel qu'un, pour dire « ça, s'est fait », pour finir une discussion...
Service !	Vous demandez de l'aide et vous lancez un sympathique « merci » ? Attendez-vous à un « service ! » en retour.
Yo ! :	A mettre partout (exprime la surprise, le mécontentement, la joie...)

Soyez curieux, essayez de prononcer ces quelques mots et d'autres encore grâce au lexique disponible en version sonore sur le site internet : www.olcalsace.org.
(Chaque mot y est prononcé dans une variante bas-rhinoise et haut-rhinoise)



Coordonnées du Service de la Mission Universelle :

Service de la Mission Universelle de Strasbourg

27 rue des juifs, 67000 Strasbourg

Tel. 03 88 21 29 62 — Mail: coop.mission@wanadoo.fr

<https://www.alsace.catholique.fr> => Diocèse - les services - Mission Universelle

SANTÉ

Soins, numéros d'urgence

A votre arrivée, demandez au curé ou à un paroissien les coordonnées d'un médecin de confiance. Après une première visite, vous pourrez lui demander d'être votre médecin traitant (ceci est demandé par la sécurité sociale afin que tous vos soins soient coordonnés par un seul médecin).

LES NUMÉROS A CONNAITRE EN CAS D'URGENCE

Les numéros d'urgence permettent de joindre GRATUITEMENT les secours 24h/24

15 **SAMU**

Pour obtenir l'intervention d'une équipe médicale lors d'une situation de détresse vitale, ainsi que pour être redirigé vers un organisme de soins.

17 **POLICE SECOURS**

Pour signaler une infraction qui nécessite l'intervention immédiate de la police.

112 **NUMERO D'APPEL D'URGENCE EUROPEEN**

Si vous êtes victime ou témoin d'un accident dans un pays de l'Union Européenne.

Le 112 existe également dans des pays non-membres de l'Union européenne. L'Afrique du Sud et la Suisse utilisent par exemple ce numéro.

18 **SAPEURS POMPIERS**

Pour signaler une situation de péril ou un accident concernant des biens ou des personnes et obtenir leur intervention rapide.

Couverture médicale : voir page 9



VIE QUOTIDIENNE

Téléphonie, internet

→ ABONNEMENT TELEPHONIQUE

Quel opérateur choisir pour son smartphone ? Quel forfait ?

Tout illimité, 4G, débit, couverture du réseau, engagement... Il existe une multitude d'offres mobile ! Il est donc difficile de faire son choix...

Renseignez-vous sur le nom des différents opérateurs téléphoniques, accès internet disponibles et les offres du moment .

Comparez les forfaits mobiles des différents opérateurs téléphoniques (SFR, FREE, RED by SFR, BOUYGUES, ORANGE, LA POSTE MOBILE, PRIXTEL...)

Dans chaque communauté de paroisses, il y a toujours des personnes qui « maîtrisent » le sujet !



→ LES COMMUNICATIONS A L'ETRANGER

En général, les abonnements téléphoniques des paroisses ne sont pas prévus pour téléphoner à l'étranger de manière économique et sont à la charge du prêtre.

Il existe des sites internet qui permettent de téléphoner à des prix très bas (ou même gratuit en utilisant SKYPE par exemple). Renseignez-vous auprès de paroissiens ou d'autres prêtres.



→ INTERNET

Les réseaux sociaux sont des outils de communication et d'information intéressants, puissants et facilement accessibles. Malheureusement, il n'échappent pas aux activités malveillantes. Nous vous mettons donc en garde si vous souhaitez vous inscrire sur des « réseaux sociaux ». Veillez aussi à la sécurité de votre messagerie.

Quelques conseils : Protégez l'accès à vos comptes, vérifiez les paramètres de sécurité, maîtrisez vos publications et faites preuve de discernement avec les informations publiées (méfiez-vous des « fake news »), évitez les réseaux Wifi publics...



VIE QUOTIDIENNE

LA CONDUITE



Vous avez obtenu votre permis de conduire à l'étranger ? Devez-vous l'échanger contre un permis français afin de conduire en France ? Service-public.fr vous propose en quelques clics d'obtenir les informations personnalisées correspondant à votre situation précise.

Depuis la page Conduire en France avec un permis étranger - Commencer la personnalisation (<https://www.service-public.fr/particuliers/vosdroits/N19126>) vous obtenez les informations sur les démarches à effectuer pour votre situation personnelle.

Si vous êtes non européen et détenez un titre de séjour étudiant, vous pouvez conduire avec votre permis étranger pendant toutes vos études en France.

Plus d'informations : <https://www.demarches.interieur.gouv.fr/particuliers/conduire-france-permis-etranger-court-sejour-etudes>

☺ Si vous avez un contrat universitaire (vacataire par exemple) ou avez précédemment bénéficié d'un contrat de travail autre que concordataire, vous avez la possibilité de financer en partie votre permis de conduire avec les droits cumulés sur votre compte personnel de formation (CPF).

HIVER

CONDUIRE SUR DES ROUTES GLISSANTES



En cas de neige ou de verglas, pensez à adapter votre conduite en roulant doucement et en souplesse.

**Route enneigée
ou verglacée**

=

Adhérence fortement diminuée

+

Distances de freinage quadruplées

- * Limiter sa vitesse.
- * Conduire en souplesse et sans à-coups
- * Augmenter les distances de sécurité.
- * Anticiper les freinages et ralentir progressivement.
- * Rouler en sur-régime en utilisant le frein moteur pour maintenir l'adhérence au sol.
- * Éviter les arrêts complets du véhicule.
- * Redémarrer en accélérant doucement.

VIE QUOTIDIENNE EN ALSACE

→ USAGES ET CONVENANCES LOCALES

- **La vie fraternelle entre prêtres** est privilégiée dans notre diocèse. Ainsi, beaucoup de doyennés favorisent les repas entre prêtres. C'est souvent l'occasion de soutien fraternel et d'échanges.

- **Bon à savoir** : la durée d'une homélie est habituellement de 7 à 10 minutes.

- **L'heure, c'est l'heure (ou presque) !** Les alsaciens sont ponctuels : ils aiment les rendez-vous « à l'heure dite » et si vous dépassez « le 1/4 d'heure de politesse », ce sera mal vu. Il convient de prévenir si l'on pense avoir du retard (5 minutes ou plus)

- **Les repas.** La France n'a pas l'exclusivité des bons repas, mais l'art de vivre ici est indissociable de la gastronomie, en particulier en Alsace. Il faut prendre le temps de la dégustation, surtout lorsque l'on est invité !

Une bonne alternative aux supermarchés pour bien manger et se faire conseiller par les marchands : aller au marché. C'est aussi le lieu idéal pour acheter des produits locaux.

Les étudiants ont accès au restaurant universitaire. Pour y accéder, il suffit d'y présenter votre carte d'étudiant Pass Campus, délivrée par l'Université de Strasbourg ou le Pass Resto U' et Cafétérias délivré par le CROUS. Renseignez-vous !

L'ÉGLISE D'ALSACE À L'ÈRE DES RÉSEAUX SOCIAUX

Pages officielles animées par le Service de Communication du diocèse :



 SUR INSTAGRAM => alsacecatho

 SUR FACEBOOK => Église Catholique en Alsace @EgliseAlsace

D'autres pages à connaître :

Congrès Mission :  congresmissionstrasbourg  Congrès Mission

Pastorale des jeunes :  rayonnealsace  Rayonne Alsace

Cœuvres Pontificales Missionnaires :  opm_france  France Opm

Eglise catholique de France (CEF) :  eglisecatho  eglise.catholique.fr

RELECTURE ANNUELLE

L'enrichissement mutuel vécu dans cet échange est très important, il est donc nécessaire de faire le point régulièrement sur le déroulement de la Mission et en particulier lorsqu'approche l'échéance fixée pour envisager soit le retour, soit la prolongation.

Evaluer chaque année les fruits du séjour et des études accomplies facilitera le retour du prêtre dans son diocèse d'origine.

POUR LA COMMUNAUTÉ DE PAROISSES

- Comment avons-nous pu mettre en œuvre ce que nous nous étions proposé à l'accueil ?
- Nos attitudes ont-elles favorisé l'accueil du prêtre ?
- Avons-nous favorisé l'accueil du prêtre ? L'avons-nous aidé à découvrir les spécificités de notre pays, région et diocèse ?
- Connaissons-nous sa mission première ? (études, ministère, ...)
- Lui avons-nous laissé sa place pour exercer cette mission ? L'avons-nous associé dans notre vie paroissiale ?
- Lui demandons-nous des nouvelles de sa famille, de son pays ?
- Qu'est-ce qui a bougé en nous grâce à sa présence ?
- Cette expérience nous ouvre à une autre Eglise et à être plus sensible à la dimension universelle de l'Eglise.

POUR LE PRÊTRE ACCUEILLI

- Accueil et découvertes - *Qu'est ce qui m'a réjoui, choqué ou a été difficile ? (acclimatation, accueil, partages...)*
- Mes attitudes - *Y aurait-il des changements à apporter ?*
- Accompagnement - *Est-ce que je me sens suffisamment encadré et accompagné spirituellement ?*
- Collaboration - *Comment ai-je pu vivre mes différentes collaborations ? (prêtres, bénévoles, permanents...)*
- Les fruits reçus - *Puis-je nommer des bénéfices personnels ?*
- Formation - *Ai-je participé aux formations, recollections du diocèse ?*
- Changement - *Est-ce que je souhaite des changements dans ma mission ? Lesquels ?*
- Avec mon Eglise d'origine - *Quel partenariat peut-on envisager ? (dans le domaine de formation des agents pastoraux, du dialogue œcuménique, inter-religieux, évangélisation, gestion des biens, gouvernance de l'Eglise ...)*
- Formations universitaires - *Ou en suis-je de mes études, doctorat, stages, ...?*

SE PREPARER AU RETOUR

Préparer le retour... il sera nécessaire d'être vécu dans un véritable échange.

Pour permettre à d'autres de vivre une mission « ad extra », votre partage d'expérience au Service de la Mission Universelle de Strasbourg sera précieuse.

POUR LA COMMUNAUTÉ DE PAROISSES

- Comment l'aider à préparer son retour ?
- Quel est le bilan de sa présence parmi nous ?
- Qu'avons-nous découvert grâce à sa présence parmi nous ?
- Inviter le futur « partant » à témoigner.
- Comment se remercier mutuellement pour les richesses découvertes et partagées, pour ce bout de chemin parcouru ensemble ?
- Célébration d'action de grâce, bénédiction et envoi du prêtre pour sa nouvelle mission.
- Proposer un moment convivial.
- Souhaitons-nous maintenir des liens et comment ?

POUR LE PRÊTRE ACCUEILLI

- Pour quoi et pourquoi vais-je rentrer ?
- Quel bilan puis-je faire de ma présence ici ? Bilan avec mon évêque d'origine, du diocèse d'ici ainsi qu'avec la Communauté de Paroisses d'immersion.

Difficultés rencontrées et surmontées, richesses humaines et spirituelles découvertes, quelles améliorations seraient à apporter aussi bien par le diocèse qui envoie que celui qui reçoit ?

- Une bonne idée : Participation à la session nationale « Retour et Relecture »

Sainte Odile

Sainte Odile, fille de lumière,
avec la plus vive confiance dans ton intercession
tant de fois manifestée aux pèlerins qui viennent jusqu'à ta montagne,
nous te supplions humblement
de bien vouloir nous obtenir de ton maître et Seigneur,
une foi plus vivante, une charité inventive et une espérance active.
Sainte Odile, témoin de la foi, prie pour nous !
Apprends-nous à croire comme toi tu as cru !
Fais que notre foi en Dieu, au Christ,
en l'Eglise soit toujours pure, sereine, courageuse, forte et généreuse.
Sainte Odile, modèle d'espérance, prie pour nous !
Apprends-nous à espérer comme toi tu as espéré.
Veille à ce que notre espérance soit toujours authentique
et marquée par la joie pour qu'elle puisse être communiquée à tous.
Sainte Odile, modèle de charité, prie pour nous !
Apprends-nous à aimer Dieu et nos frères comme tu les as aimés.
Veille à ce que notre amour envers les autres soit toujours patient,
simple et respectueux.
Ô sainte Odile, je te confie mes supplications.
Daigne les présenter à Jésus Christ, roi de la terre, pour qu'il les exauce.
Par ta prière, ô sainte Odile, obtiens-nous, et pour ceux que nous aimons,
la santé du corps et de l'esprit, la purification de nos cœurs
pour que nous proclamions avec toi les bontés de Dieu
jusqu'au jour où nous le verrons face à face dans l'éternité bienheureuse.
J'ai confiance en l'amour miséricordieux du Christ.
Par ton intercession, qu'il garde mon esprit ardent à faire le bien
et à remercier le Père pour les merveilles qu'il accomplit
en ma faveur.

